

LA SMAC07

**BILAN D'ACTIVITÉS
2025**

AGSA – SMAC 07

RAPPORT MORAL

SOMMAIRE

1. LE RAPPORT MORAL

2. L'ACTIVITÉ DE LA SMAC 07

3. LA GOUVERNANCE ASSOCIATIVE

4. LA DIFFUSION SUR LE TERRITOIRE

5. L'ACCOMPAGNEMENT À LA CRÉATION

6. LA MÉDIATION & L'ACTION CULTURELLE

**7. LA COMMUNICATION & LES RELATIONS
PUBLIQUES**

8. LES RESSOURCES HUMAINES

1. RAPPORT MORAL

Du point de bascule aux points d'appui

L'année 2025 a été pour la SMAC 07 une année de changements importants et de transitions en cours. Mais ces évolutions s'inscrivent dans la permanence d'un projet fortement ancré dans son territoire et son histoire, tant artistique qu'associative. Un projet en trois dimensions, né des habitants, qui déploie le label de Scène de Musiques Actuelles sur trois scènes en synergie : Annonay, Le Teil / Viviers et l'ensemble du territoire ardéchois.

Les défis ont été nombreux depuis le rapprochement de Cavajazz et d'Une île au Large. Ils restent considérables, et l'année 2025 témoigne de la vitalité de l'association et de sa détermination à mener les chantiers à la mesure de son ambition et au service de l'intérêt général à travers la circulation active de la culture entre les personnes.

Reposer les bases

Un DLA, une nouvelle CPO et un audit communication

Une C.P.O 2025-2028

Avec l'anticipation du départ à la retraite de Jean-François Braun en 2024, aucune Convention Pluriannuelle d'Objectifs (CPO) n'a été mise en œuvre depuis 2024. Fin 2025 une nouvelle CPO, courant jusqu'à fin 2028, a été signée conjointement par l'État, le Département, la Ville d'Annonay, la

Communauté de Commune Ardèche Rhône Coiron, la Ville du Teil, l'Association de Gestion de la SMAC Ardéchoise et son directeur.

Cette CPO conforte le label et elle permet de donner un cadre structurant dans la relation financière entre l'association et ses principales tutelles. Elle s'appuie sur le projet artistique porté par sa direction et qui s'articule autour de 5 grands axes : faire territoire, faire scène, faire public, faire collectif, faire avec réalisme.

LE DLA

La réalisation d'un diagnostic économique dans le cadre d'un Dispositif Local d'Accompagnement

La nécessité de travailler au juste positionnement du projet de la SMAC 07 au regard de ses moyens a amené l'association à solliciter un accompagnement d'INITIACTIVE 2607 en début d'année.

D'un commun accord il a été convenu d'orienter l'accompagnement sur le volet économique en mettant en place un DLA dédié à la question du modèle économique. La mission de diagnostic et accompagnement a été confiée à Pierre Crevoisier, consultant qui a une forte expérience auprès d'acteurs des musiques actuelles. Son travail s'est déroulé de juin à décembre 2025. Il a rencontré l'ensemble de l'équipe salariée et a dialogué avec les acteurs institutionnels.

Le démarrage de son action a été complexifié par le contexte R.H et notamment le départ de la responsable administrative début septembre (voir plus bas, dans la partie consacrée aux questions R.H). La mission a cependant pu être menée à bien avec

confiance et efficacité dès la prise de poste de la nouvelle personne en charge de l'administration. Ce diagnostic a mis en évidence un déficit structurel d'environ 15 000 € annuel de l'association dont les effets ont été contenus pendant la période COVID. Il a également attiré l'attention sur la problématique forte de l'investissement nécessaire à l'aménagement de la salle du Teil et de la faiblesse de la capacité d'emprunt de l'association.

Il faut souligner que ce DLA a été l'occasion de construire des outils performants de suivi et d'analyse de l'activité (modèle économique des concerts en salle et hors-les-murs, rapport charges/recettes de l'action culturelle, répartition du temps de travail de l'équipe) qui sont désormais utilisés dans la gestion quotidienne et dans la prospective de l'activité.

Un audit communication

En complément de la dynamique impulsée par le DLA et la CPO, l'association s'est lancée dans une réflexion de fond sur l'identité et la communication de La SMAC 07. La mission d'audit a été confiée à l'Agence Mazette dont l'expérience dans le secteur des musiques actuelles n'est plus à démontrer.

L'audit qui consiste en des entretiens avec les membres de l'équipe, des élus associatifs et des partenaires ainsi qu'en l'analyse de nos outils de communication actuels, a été mené sur le dernier semestre 2025. Son rendu et l'accompagnement qui en découle fera l'objet d'une concrétisation et d'un suivi sur l'année 2026.

Les points d'appui économiques et partenariaux

L'équilibre difficile entre action et fonctionnement

La situation de stabilité des financements, confortée en 2024 a été fragilisée dès le début de l'année 2025 par une baisse de 30 000 € de la subvention de fonctionnement de la Région, partenaire historique de la SMAC 07. Cette baisse inattendue a eu pour premier effet de limiter l'impact de la hausse de la participation d'Ardèche Rhône Coiron sur les possibilités de développement. Le deuxième effet a été d'amener l'association à se trouver vers les aides aux projets qui viennent puiser dans les capacités de l'association sans en conforter le fonctionnement.

La Région AURA a été facilitante pour permettre d'obtenir **une aide Culture en Territoire** et la SMAC 07 a pu prétendre aux dispositifs ministériels de **Création Mutualisée** et **Mieux Produire Mieux Diffuser**. Ces dispositifs mettant en valeur la pertinence artistique des initiatives portées par la structure sur le plan territorial.

L'ouverture à de nouveaux partenaires

La recherche de collaborations et de partenariats avec de nouveaux acteurs participe à la fois de la logique du déploiement territorial et au développement des moyens d'actions dans la coopération.

Ce fut le cas en 2025 avec deux partenariats importants avec des acteurs qui n'avaient pas travaillé avec La SMAC 07 depuis de nombreuses années : le Théâtre de Privas (les Garçons Bouchers et Mademoiselle) et le Théâtre Les Quinconces à Vals les Bains (Star Féminines Band). Une nouvelle communauté de Communes (Ardèche des Sources et des Volcans) fait également partie des nouveaux partenaires.

Le développement de l'auto-Financement

La recherche de recettes par l'activité a été au cœur des préoccupations pour faire évoluer le modèle économique.

En 2025 **la part de places payantes parmi l'ensemble des personnes qui ont assisté à un spectacle est passé de 37% à plus de 48%**. Dans le même temps le « ticket moyen » (entrée et bar) par spectateur a augmenté de 21%, démontrant un engagement accru du public dans l'activité de la SMAC 07.

Par ailleurs **deux nouveaux mécènes** sont venus soutenir la SMAC 07 : le Collectif des Lunetiers et l'entreprise Cyberg à Annonay, cette dernière intervenant sous forme de mécénat de compétence.

Une étape de restructuration économique

Au regard des enjeux économiques à court terme (baisse de subvention de fonctionnement) et dans la perspective de mettre en place une organisation cohérente avec l'évolution du projet et ses trois scènes à part entière, une restructuration a été menée au début de l'été. Ainsi le poste de coordination artistique a été supprimé et les postes de coordinateurs de pôle sont devenus des postes de responsables d'équipements.

L'affirmation des lieux et de la dimension territoriale Les équipements

La salle du Teil

Le projet de salle au Teil a connu des avancées déterminantes en 2025 avec les finalisations des marchés publics.

Une convention en cours d'élaboration

Des réunions régulières se sont tenues entre les services de la communauté de communes et l'équipe de la SMAC 07 pour avancer sur le projet et la convention de mise à disposition encore en cours d'élaboration. Après qu'un certain retard ait été pris, une nouvelle personne a pris le poste de coordination des travaux au sein de la Collectivité Locale. Leur démarrage est effectif mi-janvier 2026.

Malgré la consigne posée pour les utilisateurs de ne pas communiquer en direct avec l'équipe d'architecture et certaines divergences dans l'approche, des avancées ont été possibles vers l'émergence d'un équipement conforme aux nécessités de base d'une salle dédiée à une activité professionnelle et à la réalisation du cahier des charges des SMAC.

Le rapprochement des projets de l'école de musique intercommunale et la SMAC 07

Des réunions régulières se sont tenues entre la direction de l'école de musique, la SMAC 07 et la responsable du Service Culturelle d'Ardèche Rhône Coiron pour travailler sur la convergence entre projet d'établissement et projet Artistique et Culturel pour faire naître des dynamiques communes.

La Presqu'île à Annonay

La mise à disposition du jardin et des dépendances

A Annonay, un accord de principe a été donné par la Ville afin que la SMAC 07 puisse procéder à des aménagements et installer ses bureaux dans le Rez-de-Jardin situé sous la Presqu'île.

Une soirée des bénévoles s'est tenue dans le jardin au début de l'été, augurant les possibilités qu'offrent cette partie de l'équipement pour les années à venir.

La réorganisation qui a été amorcée en 2025 assoit le projet de la SMAC 07 sur chacun des équipements de la SMAC 07, dans leur aire de rayonnement naturel, et sur l'appréhension de la dimension départementale comme ensemble cohérent.

Les bureaux du Teil

Un déménagement pour un positionnement au cœur de la vie de la cité

Dans l'attente de la salle au Teil, le choix a été fait de déménager les bureaux du secteur sud de la SMAC 07 dans le centre-ville du Teil, 68 rue de la République, dans les anciens locaux de la superette Utile.

La SMAC occupe désormais un espace de 300m² lui permettant de tenir des réunions, accueillir des petites actions culturelles, voire des expositions.

Ancien commerce oblige, elle dispose désormais d'une vitrine donnant sur la rue principale du Teil, offrant de belles possibilités d'affichage et concrétisant sa visibilité auprès des habitants.

Le rééquilibrage de la présence sur ARC et le Théâtre Municipal de Viviers

Dans la démarche de préfiguration de la salle du Teil et en phase avec la montée en puissance des financements d'Ardèche Rhône Coiron, une programmation régulière a été mise en place à la Caravane Monde située dans la vieille ville du Teil, dont la jauge est cependant limitée à 80 places assises, tandis que la programmation au Théâtre Municipal de Viviers a été ramenée à 1 concert par mois avec l'objectif d'avoir une dimension événementielle.

Doubles dates et tournées de territoire

La mutualisation des concerts entre La Presqu'île et le Secteur Sud, éléments fondamentaux de l'affirmation de la cohérence du projet de la SMAC 07 (La Presqu'île et Viviers), permettent de négocier avec des artistes parfois trop chers vis-à-vis des jauges de ces salles. Cela permet également d'offrir de belles expériences de scènes aux artistes du territoire qui font les 1ères partie. Ces doubles dates rencontrent également pleinement les objectifs de rationalisation des déplacements d'artistes et de réduction des empreintes carbone respectives des artistes et des diffuseurs. Cela a permis de lancer "en fanfare" l'année 2025 avec LGMX et d'accueillir les Soviet Suprêmes qui ont réalisé un record de jauge et d'ambiance à Viviers comme à Annonay ! Ceux qui ont assisté aux deux concerts peuvent comparer les tempéraments des Ardéchois du nord et du sud !

Les tournées de territoire

En parallèle des dates mutualisées entre les équipements de référence de la SMAC 07, le choix a été fait de structurer la présence d'artistes sur le territoire dans le cadre de tournées qui s'articulent autour de deux à 5 dates. Toujours dans le cadre de partenariats avec les collectivités locales ou le tissu associatif.

Ce fût le cas avec la tournée de la harpiste Una MONAGHAN, coproduite avec le Périscope dans le cadre du projet européen **Better Live**. 5 dates produites avec le soutien d'acteurs locaux au Cheylard, à Chalencon, Viviers, Malarce-sur-la-Thines et Saint-Lager-Bressac.

Dans le même esprit, les concerts accueillis dans les exploitations agricoles dans le cadre des **agricultures** sont organisés sur la forme de mini-tournées locales. En 2025, le O'O a assuré deux dates les 12 et 13 septembre à Colombier-le-Vieux et Saint-Étienne-de-Valoux, tandis que le duo Copy Cat

tourneait les 19, 20 et 21 septembre à Mercuer, Gras et Valvignères (dernière date annulée pour cause d'orage).

Les deux concerts événements de **Yom x Ceccaldi** ont initiés l'idée de tournée hivernale avec un concert à la Crypte de Lagorce le 12 décembre et un concert dans la salle intergénérationnelle de Meyras le lendemain.

Un rôle actif de ressource sur et pour le territoire

Pour la SMAC 07, le rôle de ressource territoriale d'un acteur professionnel de la musique s'entend sous 3 grands axes :

- Avoir la capacité de connaître le réseau d'acteurs locaux et de créer des synergies
- Contribuer aux réflexions en cours sur le territoire
- Faire entendre nos enjeux territoriaux et artistiques à l'échelle régionale ou nationale

Dans ce cadre, la SMAC 07 est également très régulièrement sollicitée par des structures locales qui recherchent des artistes du territoire.

Sur le plan structurant, la SMAC 07 a soutenu le Pas de côté, café associatif de Mercuer pour la mise en place d'un parcours autour de l'émergence et de la médiation culturelle dans le cadre du Contrat de Filière.

Une journée de rencontre des acteurs des musiques actuelles ardéchois

Une rencontre a été organisée le 15 mars 2025 en collaboration avec le réseau régional Grand Bureau dans le cadre de son dispositif SONAR.

34 personnes y ont participé, représentant une grande diversité d'acteurs : producteurs privés, associations organisatrices de concerts, artistes, etc...).

Cette journée a permis de faire de l'interconnaissance mais également de présenter les dispositifs départementaux et régionaux grâce à la présence de Michel Rotterdam, chef du service culture au Département de l'Ardèche et Christine Azoulay, responsable du service musique à la Région Auvergne Rhône Alpes. Le GIP cafés cultures est également venu présenter son dispositif d'aide à la diffusion.

Une participation active aux réseaux professionnels

L'équipe de la SMAC 07 a été invitée à présenter ses actions dans le cadre des Labos Culture du Département. Elle participe régulièrement au rencontres et tables rondes et fait partie du Comité des programmateurs du Département.

A noter également que le Directeur contribuer au Webinaire sur les pratiques culturelles de jeunes organisé le 07 octobre 2025 par le CERMOSEM et l'observatoire de la jeunesse. Il a également présenté le projet de la SMAC 07 auprès des étudiants de l'Observatoire des Politiques Culturelles le 14 mai 2025 lors de la journée au Parc Naturel Régional des Monts d'Ardèche.

Localement et hors du champ strictement culturel, La SMAC 07 s'implique activement dans le réseau d'acteurs Émerveillés par l'Ardèche.

Au cœur des réseaux professionnels, la SMAC 07 est adhérente et active au sein de la FEDELIMA (Fédération des lieux de Musiques Actuelles), la SMA (Syndicat des Musiques Actuelles), L'Agence Auvergne Spectacle Vivant, Grand-Bureau, Association Jazz Croisé, et le directeur est membre du Conseil d'administration du réseau Jazz'RA.

A titre d'exemple, Pierre Tabardel et Sandra De Campos ont participé à des tables rondes lors du Forum Jazz Musiques Actuelles organisé par Grand Bureau, Jazz'Ra au Puy en Velay le 14 mai 2025. Sandra De Campos a également animé une table ronde sur l'usage de l'IA dans les fonctions administratives à l'occasion de Raffut du 09 au 11 juillet 2025 à Romans-sur-Isère. Frédéric Aboura a participé à la table ronde sur les projets artistiques participatifs organisé par la Fédélima à l'occasion du Festival Les Rockmotives le 29 octobre 2025 pour faire de l'expérience de l'Extra-Bal avec les Radio-Tutti.

Mise à disposition des locaux :

La SMAC 07 s'est mobilisée pour mettre la Presqu'île à disposition à prix coutant au Festival du 1^{er} film d'Annonay qui n'a plus accès au cinéma de la ville suite aux intempéries qui ont frappé Annonay en octobre 2024. La mise à disposition s'est déroulée du 09 au 16 février 2025.

La Presqu'île a également accueilli le spectacle de Fin d'année du Collège Notre Dame le 13 juin 2025 dans le cadre d'un échange avec l'usage annuel du parking du collège.

R.H - Entre réorganisation et renouvellement des effectifs

Une année pivot pour l'équipe

L'année 2025 a commencé dans la continuité des années précédentes avec de fortes dissensions au sein de l'équipe salariée et quelques désaccords exprimés autour du projet porté par la nouvelle direction. Cette situation est montée en puissance au cours du 1er trimestre et a fortement mobilisé les membres de la commission R.H créée au sein du Conseil d'Administration en 2023 pour appréhender ces problématiques.

Au cours du 1er semestre, l'organisation humaine de la SMAC 07 a été marquée par les départs de Lorene Frimigacci (coordinatrice pôle nord) et Sophie Bellenger (Responsable communication) dans le cadre de ruptures conventionnelles. Dans le même temps, une réorganisation a été amorcée pour redimensionner l'équipe face aux risques budgétaires et anticiper un fonctionnement opérationnel avec l'arrivée prochaine de la nouvelle salle, dans la logique d'un label pour trois scènes en synergie.

Dans ce cadre le poste de coordination artistique a été supprimé et les postes de Coordination de pôle (groupe 4) ont été transformés en responsables d'équipements (groupe 3), chacun étant référent d'une question transversale pour l'ensemble de la structure : **Responsable Secteur Sud, référent action culturelle** et **Responsable de la Presqu'île, référent artistique**.

Cette réorganisation, construite dans le cadre d'une restructuration pour cause économique a conduit aux reclassements au 1er septembre de Frédéric ABOURA, jusque-là coordinateur artistique et de Vincent AUDELY, qui occupait le poste de coordinateur pôle sud.

Au cours de l'été, Sandra RODRIGUEZ DE CAMPOS, responsable administrative, a annoncé son recrutement dans une autre structure. Ainsi au 1er septembre deux nouvelles recrues ont intégré la SMAC 07 : Natalia FRANCO, responsable communication & relations publiques et Gaspard COUTON, responsable administratif. A noter que ces deux postes ont été positionnés au Teil.

Née d'un contexte difficile et mise en place avec deux nouveaux salariés dans des postes stratégiques, cette réorganisation a ouvert une période de forte activité et de changements importants en termes d'outils informatiques et de méthodologie qui a été soutenue avec beaucoup d'engagement et de réussite de la part des salariés. L'ensemble des objectifs en termes d'action et d'évolution ont été atteints.

L'intégration des enjeux de société et environnementaux

Dans notre secteur professionnel les questions liées aux VHSS ont la particularité de toucher plusieurs dimensions qui peuvent être indépendantes ou en interaction : l'interne (équipe salariée et CA), les équipes artistiques accueillies (entre elles ou dans leurs relations), et le public et les bénévoles.

Début 2025, une dynamique forte a été impulsée pour lutter contre les Violences et le Harcèlement Sexiste et Sexuelle. Un groupe de travail a été constitué de 5 salariés (Frédéric ABOURA, Sophie BELLENGER, Aloïs BUARD, Lya HOF et Sandra RODRIGUES DE CAMPOS).

Le groupe a suivi une formation de deux journées avec Cécile BONTHONNEAU les 1 et 2 avril 2025. Un protocole a été mis en forme par le groupe. Cependant le départ de deux des salariées impliquées

a fait prendre du retard dans l'aboutissement complet du dispositif.

L'attention aux enjeux environnementaux

Fortement sensibilisée à ces questions mais parfois en tension entre volonté et réalité au regard de la vétusté des lieux qu'elle occupe et de la nécessité de ses déplacements sur le territoire, la SMAC 07 a pris cette année le sujet de front avec la limitation de l'emprunte carbone des artistes grâce au montage de tournée. Elle a vu ses efforts reconnus avec l'intégration de deux dispositifs d'expérimentations dédiés aux questions environnementales :

- Mieux Produire Mieux Diffuser, porté par le ministère de la Culture.
- Better Live, projet européen d'expérimentation sur le déplacement des artistes européens.

Dans le respect de la réglementation et en cohérence avec ses valeurs, la SMAC 07 a pris des engagements dans le cadre du CACTE (Cadre d'action et de coopération pour la transformation écologique) sur les questions liées à l'accueil et la circulation des artistes et sur la communication. D'ores et déjà, depuis le début de l'année 2025, 100% des repas et catering servis sont végétariens dans le secteur sud.

Le dynamisme de la vie associative

L'activité soutenue du Conseil d'Administration.

L'année a été marquée par le départ de deux membres du CA au cours de l'été. Tous deux étaient actifs comme bénévoles à la Presqu'île et membres de la commission R.H, fortement sollicitée sur fin 2024 et début 2025. La continuité a cependant été assurée avec le maintien de la coprésidence en place et les

autres membres du CA, 3 plus spécifiquement basés à la Presqu'île et 2 au secteur sud. Il est à regretter qu'une seule femme figurait désormais parmi les 7 membres.

Le CA s'est réuni 11 fois en 2025, soit une fois par mois à l'exception du mois d'août. Les réunions se tiennent majoritairement en présentiel au centre Culturel Fontlozier, à Valence avec la possibilité d'intervenir en visioconférence.

Une augmentation historique du nombre d'adhérents

Afin de favoriser les adhésions à l'association, le CA a voté la mise en place d'un prix libre compris en 20 et 5€ pour adhérer à compter de septembre 2025. L'adhésion étant désormais de "date à date" et non pas de septembre à août, il n'est pas désavantageux de la prendre en cours d'année.

Cette réforme a permis **une augmentation de 116,3% du nombre d'adhérents** au 31/12, passant de 86 à 186 au 31 décembre. Si l'on prend en compte la saison complète jusqu'à mai 2026 l'augmentation est de **231,4%** à ce jour avec 285 adhérents.

Des bénévoles au rendez-vous

En 2025 de nouveaux bénévoles sont venus rejoindre les personnes mobilisées jusqu'à présent, faisant passer **le nombre de personnes de 48 à 62**. Que ce soit à Annonay ou au Teil, cette évolution est sensible. Il faut cependant mettre en avant que le cadre de la Presqu'île est aujourd'hui plus mobilisateur que l'itinérance dans le secteur Sud. Sans être spectaculaire c'est un rajeunissement de la moyenne d'âge qui est également à l'œuvre sur l'ensemble du territoire.

Le projet artistique, une évolution de l'artiste associé vers les présences multiples

Le groupe Buck en apothéose

Le groupe BUCK, artiste associé 2024-2025, a fortement marqué le 1er semestre 2025 avec l'aboutissement de l'action culturelle l'ARC de BUCK, qui a impliqué l'école de musique d'Ardèche Rhône Coiron dans une ambitieuse passation de répertoire entre jazz et énergie rock.

Il n'a cependant pas été possible de mettre en place une action équivalente dans le secteur de la Presqu'île, contrairement à l'année précédente avec les Radio Tutti.

L'évolution des financements a considérablement fragilisé le dispositif d'artiste associé et la nouvelle dynamique autour des trois scènes en synergie a conduit la SMAC 07 à ne pas reconduire le dispositif tel quel pour 2025-2026, mais à s'inscrire dans une démarche de présences multiples et de fidélité sur le long terme avec les équipes artistiques.

Les fidélités artistiques

C'est le cas avec le collectif Kogumi, composé des membres « électro » de Superparquet, qui sont déjà intervenus sur le territoire et qui ont été invités pour une nouvelle action sur DRAGA.

Dans le même esprit, les Radio Tutti ont été invités à jouer à l'occasion de J'PEUX PAS J'AI MONTGOLFIÈRE en juillet à Annonay, ce qui a été l'occasion de mobiliser à nouveau le cœur d'habitants constitué en 2024.

Sur le plan de la création, la SMAC 07 a porté la création mutualisée de Kuma Kura, groupe franco-

burkinabé dont l'un des piliers, Richard Monségur, avait été le 1er artiste associé de la SMAC 07 avec son groupe Antiquarks en 2009/2010.

À noter la grande diversité des styles musicaux proposés, qui embrassent la chanson, le rock, le rap, les musiques trad, l'électro... avec une présence du jazz assumée dans le sud, mais pas que... Avec BUCK, artiste associé d'une part, mais également la venue de grands noms tels que Yom x Ceccaldi en tournée de territoire et Reggie Washington à Annonay. Chaque accueil en résidence donne désormais lieu à une « coulisse » qui consiste en un temps de présentation du travail au public, en accès libre, et à un échange. Moments précieux pour la découverte des artistes, mais aussi du lieu. L'essentiel se passant à la Presqu'île.

L'adresse au public : des événements qui mobilisent, des équipements qui fidélisent

Une nette évolution du nombre de spectateurs, dont les spectateurs payants

Conformément à ce que traduit le bilan financier, il y a une nette évolution du nombre de spectateurs en salle dans le cadre de concerts payant. **11 550 spectateurs** ont été accueillis dans les concerts proposés par la SMAC 07 en 2025 dont **48% dans le cadre de concerts payants** (37% en 2024).

L'action de diffusion de la SMAC 07 s'inscrit notamment dans le cadre d'événements ou de fils rouges coconstruits avec des partenaires. Structurant pour l'activité, ils permettent d'élargir l'offre et de s'adresser parfois à de nouveaux publics :

La Criée, en avril, à Annonay, avec En Scène et les bar de la Ville

100% électro à Annonay en avril, avec En Scène, la Maison de la Musique et des Pratiques Amateurs et Matondi,

Le Festival **Vivier(s) de BD**, en juin à Viviers, avec la Ville de Viviers

J'Peux Pas J'ai Montgolfière, à Annonay en juillet, avec la Communauté de communes Annonay Rhône Agglo et En Scènes

Le **Festival d'Alba**, en juillet, à Alba la Romaine, avec le CNAC la Cascade

Les **Guinguettes** de la Magma

En Place, à Annonay, en août, avec En Scènes et le CNAREP Quelques P'Arts

Fil rouge jazz à Annonay avec la Maison des Musiques et des Pratiques Amateurs

2. L'ACTIVITÉ DE LA SMAC 07

L'activité et les missions de la SMAC 07 se développent par la mise en œuvre de projets transversaux adossés à des propositions artistiques variées, qui sont ouverts à toutes sortes de publics sur des territoires ardéchois très contrastés, autant en milieu rural que dans des secteurs inscrits dans la politique de la ville (pour Annonay ou Le Teil).

La Presqu'île et le secteur Sud (le teil / Viviers), restent les cœurs à partir desquels rayonnent les actions dédiées aux musiques actuelles, cependant la dimension départementale du projet exige d'inscrire le travail quotidien dans une démarche permanente de transversalité et de partenariats, indispensables à une intégration cohérente dans l'environnement territorial.

La co-construction, l'exercice des droits culturels et l'ouverture animent les équipes de la SMAC 07, permettant ainsi d'échanger avec des acteurs relevant de secteurs souvent éloignés, qui permettent de marier les domaines artistique, culturel, scolaire, social, de la santé, de l'insertion, agricole, de l'économie de proximité, du tourisme, etc. Les artistes professionnels choisis pour intervenir sont appelés à s'imprégner des spécificités et des logiques participatives de chaque projet.

Au-delà, l'objectif visé est bien d'être au plus près des populations qui vivent sur chaque territoire, en étant créateur de lien social, afin de participer à la qualité de vie et à l'attractivité de l'Ardèche.



3. GOUVERNANCE ASSOCIATIVE

CONSEIL D'ADMINISTRATION EN EXERCICE

Le Conseil d'administration s'est réuni 11 fois en 2025. Soit une fois par mois à l'exception du mois d'août.

Les réunions en présentiel se tiennent à Valence, au centre Culturel de Fontlozier à proximité de la sortie d'autoroute Valence Sud. Un accès en distanciel est possible pour les personnes ne pouvant pas se déplacer.

Membres élus de 2023 à 2026

FAURE Bruno
LIMARE Cédric
LAURENT Henri-Pierre
POINAS Betty

Membres élus de 2024 à 2027

EUVRARD Philippe
LARGERON Serge

Membres élus de 2025 à 2028

SIMOND Sébastien

BUREAU EN EXERCICE

Coprésidents : SIMON Sébastien & EUVRARD
Philippe

Trésorier : LAURENT Henri-Pierre

Secrétaire : LIMARE Cédric

Membres démissionnaires

CORREIA Julien – démission au 13 juin 2025

CHRISTOPHE Claire – Démission au 17 septembre
2025

4. LA DIFFUSION SUR LE TERRITOIRE

Dans le cadre de son projet artistique et culturel, la diffusion des musiques actuelles constitue l'axe structurant de l'action menée par la SMAC 07. Elle recouvre l'organisation de concerts et d'événements culturels en salle comme en plein air, à l'échelle de l'ensemble du territoire ardéchois.

Cette activité de diffusion répond pleinement aux missions d'intérêt général portées par une Scène de Musiques Actuelles : soutien à la diversité artistique, accompagnement de la création, développement culturel des territoires et élargissement des publics. À travers une programmation exigeante et accessible, la SMAC 07 affirme son engagement en faveur de la diversité esthétique et de la circulation des œuvres et des artistes.

Les musiques actuelles, dans toute leur pluralité — jazz, chanson, blues, rock, pop, folk, métal, punk, reggae, musiques électroniques, rap, musiques du monde — constituent un champ d'expression particulièrement propice au croisement des publics, des pratiques et des générations. La programmation défendue par la SMAC 07 vise ainsi à favoriser la découverte artistique, l'émergence et la mixité culturelle, tout en contribuant à une meilleure représentation de la diversité des esthétiques et des parcours artistiques.

La diffusion s'inscrit également dans une logique forte d'accessibilité culturelle et de maillage territorial. En développant une présence régulière dans différents bassins de vie du département, la SMAC 07 contribue à réduire les inégalités d'accès à l'offre culturelle et à

renforcer la dynamique culturelle locale, notamment dans les territoires éloignés des grands pôles urbains.

Cette démarche repose sur une coopération étroite avec de nombreux partenaires culturels, associatifs, éducatifs, sociaux et institutionnels. Les projets de diffusion sont conçus comme des espaces de coopération territoriale permettant de mutualiser les ressources, de renforcer la visibilité des actions culturelles et de développer des projets transversaux en lien avec les autres missions de la SMAC 07 : action culturelle, accompagnement des pratiques artistiques, soutien aux artistes et développement des publics.

La programmation se déploie dans une diversité de lieux complémentaires : La Presqu'île à Annonay, le Théâtre de Viviers, la Caravane-Monde au Teil, mais également dans des lieux partenaires, des espaces publics, des sites patrimoniaux ou atypiques ainsi qu'au sein d'exploitations agricoles, en intérieur comme en extérieur. Cette itinérance participe pleinement à l'ancrage territorial du projet et à sa capacité à aller à la rencontre des habitants.

Structurée autour d'environ 50 dates annuelles, la programmation s'organise dans un équilibre entre les rendez-vous accueillis dans les équipements partenaires et les propositions « hors les murs », selon une temporalité répartie tout au long de l'année. Cette dynamique permet d'assurer une présence culturelle continue sur le territoire, de fidéliser les publics et de soutenir une diffusion artistique de proximité.

Entre les doubles dates accueillies sur ses deux pôles avec Soviet Suprem et la programmation du projet réunissant Rodolphe Burger, Mademoiselle et Arthur H, la SMAC 07 affirme une ligne artistique ambitieuse, ouverte et exigeante.

Fidèle à sa mission de repérage et d'accompagnement des esthétiques émergentes, elle poursuit un véritable travail de défrichage aux côtés d'acteurs nationaux de référence comme Les Femmes s'en mêlent, en invitant notamment l'artiste anglaise Sanity. À l'occasion des fêtes de fin d'année, elle met également en lumière une nouvelle génération électro portée par Jasmine Not Jafar et Double Vitrage.

Tout en affirmant cette dynamique contemporaine, la SMAC 07 reste profondément attachée à l'ADN jazz qui a façonné son histoire, en programmant hors les murs Yom et les frères Ceccaldi, ainsi que le bassiste américain Reggie Washington.

Une programmation qui témoigne d'une volonté constante : conjuguer artistes reconnus, découvertes émergentes et ouverture esthétique au service du territoire.

BILAN COMPARATIF · 2024 / 2025

Indicateur	2024	2025	Écart 24→25	% Évol. 24→25
ACTIVITÉ				
Nombre de représentations	79	81	+2	+3%
<i>dont Hors les murs</i>	38	45	+7	+18%
<i>dont Programmation du lieu</i>	41	36	-5	-12%
Nombre de lieux différents	34	33	-1	-3%
Nombre de communes impactées	18	20	+2	+11%
FRÉQUENTATION				
Fréquentation totale	11 009	11 549	+540	+5%
Part billetterie payante	4 056	5 541	+1 485	+37%
Part entrées gratuites	6 953	6 008	-945	-14%
% Billetterie payante	36,8%	48,0%		+11,1%
ARTISTES				
Nombre d'équipes artistiques	74	80	+6	+8%
Nombre d'artistes accueillis	230	263	+33	+14%
<i>dont femmes</i>	50	74	+24	+48%
<i>dont hommes</i>	180	189	+9	+5%
% Femmes artistes	21,6%	28,0%		+6,4%

5. L'ACCOMPAGNEMENT À LA CRÉATION

L'accompagnement à la création repose sur la mise en place de résidences de préproduction et de création destinées aux artistes, afin de leur offrir des conditions de travail adaptées au développement de leurs spectacles.

Ces résidences concernent aussi bien les dimensions artistiques — écriture, composition, travail du répertoire — que les aspects techniques tels que le son, la lumière, la scénographie ou la mise en espace.

Dans une volonté de favoriser les échanges entre les artistes et les habitants du territoire, ces temps de résidence s'ouvrent également au public à travers des rendez-vous spécifiques intitulés « En Couloisses avec... », permettant des temps de rencontre, de partage et de discussion.

L'accueil régulier d'artistes en résidence, notamment à La Presqu'île à Annonay, mais également dans différents lieux du territoire ardéchois a pour objectif de soutenir et accompagner la création artistique grâce à des outils adaptés aux réalités des musiques actuelles et à leurs pratiques de résidence. Il permet à des artistes professionnels locaux, régionaux et nationaux de développer leurs projets artistiques dans des conditions favorables.

Les artistes bénéficient ainsi de lieux dédiés au spectacle vivant, adaptés sur les plans technique et logistique aux besoins des musiques actuelles, notamment La Presqu'île. Ils peuvent également s'appuyer sur un accompagnement personnalisé, des conseils et des ressources répondant aux besoins identifiés, tant sur les aspects scénographiques que sur la dimension artistique et le sens de leurs projets.

Enfin, cette démarche s'inscrit dans une logique de coopération territoriale à travers des partenariats

avec des structures disposant de lieux adaptés sur l'ensemble du territoire.

CREATION RÉSIDENCES

LES CHIFFRES

9 RÉSIDENCES

30 JOURS D'ACCOMPAGNEMENT

25 ARTISTES (10 FEMMES, 15 HOMMES)

5 COULISSES

5 TECHNICIENS

9 ÉQUIPES ARTISTIQUES

ESTHÉTIQUES

L'ouverture à diversité : 9 singularités pour 5 grandes familles musicales¹ folk · 3 rock · 1 électro · 2 rap · 2 musiques du monde

ORIGINES GÉOGRAPHIQUES DES ÉQUIPES ARTISTIQUES

100 % Région Auvergne Rhône Alpes – 9 formations musicales

DETAILS DES ACTIONS

Les résidences de Pré-Production et de création

- **111**

Du 27 au 28 janvier 2025 · ANNONAY – La Presqu’île

- **Müte**

Du 25 au 28 février 2025 · ANNONAY – La Presqu’île

- **Kuma Kura**

Du 19 au 23 mai 2025 · SAINT-MELANY – Murmures des Lauzes

- **Lwambe**

Du 10 au 12 juin 2025 · ANNONAY – La Presqu’île

- **The Pookies**

Du 14 au 16 octobre 2025 · ANNONAY – La Presqu’île

- **Alma Z**

Du 12 au 14 novembre 2025 · ANNONAY – La Presqu’île

- **Grüky**

Du 26 au 28 novembre 2025 · ANNONAY – La Presqu’île

- **Ellis Anima (Leslie Morrier)**

Du 2 au 4 décembre 2025 · ANNONAY – La Presqu’île

COURTS CIRCUITS

La SMAC 07 développe son offre auprès des groupes Ardéchois par suite d’un constat d’un réel état de manque sur le territoire départemental concernant l’aide aux artistes et groupes amateurs ayant des envies de développement. Les accueillir en résidence et les programmer ne répond pas à toutes les questions et aux besoins face à la complexité et aux spécificités des métiers qui peuvent entourer un artiste ou un groupe.

Adapté aux singularités et aux besoins de chaque groupe, Courts-Circuits propose un accompagnement porté par des professionnels de la musique qui se veut à la fois souple et complet.

Contrairement à la diffusion, l’accompagnement n’est pas l’activité la plus visible des lieux de Musiques Actuelles, malgré l’importance de ce travail pour le soutien et le développement de la création artistique sur un territoire.

De nombreuses réflexions portées par des réseaux régionaux ou des fédérations nationales (Fedelima, Grand Bureau) en ont néanmoins déjà très largement acté les principes de base.

La Fedelima a notamment engagé en 2000 un travail de réflexion avec les lieux de Musiques Actuelles qui a abouti à poser une définition générale de l’accompagnement dont les principaux éléments sont :

- la subsidiarité : celui qui accompagne reste secondaire de celui qui est accompagné
- la dynamique : partir d’un point pour aller à un autre, ce qui suppose de poser un diagnostic et des objectifs
- l’écoute : accompagner sans formats préconçus préalables.

La notion d’accueil est importante et implique un coût humain (disponibilité + gestion de projet) et financier ayant des implications sur la structuration de l’équipe, cela nécessite donc de dégager une ligne budgétaire spécifique lisible.

Accompagnement dans les Musiques Actuelles

L'accompagnement vise à rendre autonomes les personnes dans leur pratique et leur environnement autour de 4 volets principaux : artistique, scénique, technique et structuration du projet.

Un parcours d'accompagnement se structure en fonction des besoins du groupe/d'un artiste sur une période déterminée. Pendant ces temps, divers intervenants référents dans leur domaine (artistique, technique, phonographique, juridique, administratif, communication) peuvent travailler avec le groupe. Penser un parcours d'accompagnement à l'échelle d'un territoire commence donc par identifier et fédérer les personnes ressources et leurs complémentarités, permettant d'adapter les actions aux besoins du groupe/de l'artiste.

Prendre du recul sur ses pratiques et son projet

La SMAC 07 permet aux groupes de décliner leur environnement à 360° sur chaque aspect de sa création musicale, à la production, à la promotion, au juridique et au développement. Dans ce but et toujours selon la pédagogie non-directive, Courts-Circuits propose un contenu personnalisable pour chaque projet accompagné tant dans l'approche que dans sa réalisation.

Parcours et profils des accompagnateurs

Tous ont un parcours de musiciens dans différents groupes dont le développement les a amenés à devenir professionnels. De la composition à la production et à la promotion de leurs projets (discographique, tournée), ils ont pu aborder la diversité et les aspects de la création et la vie d'un groupe de musique. Pour l'année 2025, les

intervenants accompagnement ont été Nicolas Quintin, Julien Regnault.

Bénéficiaire de l'accompagnement Courts-Circuits

Les groupes ont dû s'inscrire sur le site internet de la SMAC 07 : www.smac07.com.

Les inscriptions au dispositif se sont déroulées du 20 novembre 2024 au 6 janvier 2025.

Pour cette cinquième année de la nouvelle version du dispositif Court-Circuits, la SMAC 07 a reçu 41 candidatures d'artistes et groupes ardéchois. On observe une bonne diversité sur les esthétiques, mais aussi sur la provenance géographique sur le territoire ardéchois.

Suite à ces inscriptions, 8 groupes ont été retenus pour s'entretenir avec les accompagnants le 7 février 2024. A l'issue, 3 groupes ont été sélectionnés :

- Alma Z (Rap)
- Ellis Anima, Lesllie Morrier (Electro)
- Grüky (Rock)

Critères de sélection

- Les groupes souhaitant profiter de ce dispositif doivent avoir un répertoire de 70 % de compositions originales dans le domaine des Musiques Actuelles (20 minutes de set)
- Montrer de l'implication dans leur projet, s'être déjà produit en concert et être prêt à se remettre en question
- Résider sur le département de l'Ardèche

Les objectifs de Courts-Circuits

Courts-Circuits propose un ensemble d'outils visant à rendre le travail du groupe plus efficace et à le rendre autonome dans ses démarches artistique, technique et de développement. Les artistes peuvent bénéficier d'un suivi personnalisé durant un an et d'une série d'actions thématiques. Cet accompagnement est assuré par les 2 intervenants accompagnement (un dans chaque pôle) et par des membres de l'équipe.

Viser la mise en place d'automatismes

La temporalité du dispositif Courts-Circuits n'est pas la même en fonction des besoins des groupes, qu'il s'agisse d'un module d'accompagnement à la répétition ou d'un module résidence scénique, plus coûteux et donc plus difficile à mettre en œuvre. Il en est de même pour la présence des intervenants accompagnement qui est forcément limitée dans le temps.

Afin de rendre autonomes les groupes vis-à-vis de leur projet artistique, la démarche a pour but de mettre en place des automatismes que le groupe doit être capable de réinvestir dans le futur.

S'appuyer sur les points positifs du groupe

Afin d'éviter de déstabiliser les groupes en s'attaquant à des éléments sensibles ou qui divisent, les intervenants préconisent, dans leur démarche, de s'appuyer sur les points positifs du groupe qui ont été observés (il peut s'agir du placement rythmique, de la qualité des compositions, de l'énergie dégagée...). Sans pour autant en oublier les problèmes qui ont pu être diagnostiqués, la démarche doit être envisagée comme une porte d'entrée à partir de laquelle l'intervenant va pouvoir aborder les problématiques du groupe.

L'intervention d'accompagnateurs externes et la mobilisation de l'équipe permanente dans le processus d'accompagnement

L'intervenant ne possédant pas l'ensemble des compétences nécessaires à l'accompagnement global des projets artistiques, il aura la possibilité de rediriger les groupes vers les équipes techniques, communication, administrative et artistique permanente de la SMAC 07.

Pour certains cas (coaching vocal, technique enregistrement, outils spécifiques communication), 3 modules de 1 journée sont animés par des professionnels extérieurs (région, national).

Modules accompagnement artistique et technique

- Module accompagnement à la répétition
Travail sur le son du groupe : séance diagnostic et séances en répétition avec un musicien conseil.

L'objectif est de donner les clefs pour optimiser le temps de travail en répétition, en réfléchissant sur le placement spatial des sources, la disposition des amplis, le choix des instruments et de leur amplification en fonction de l'esthétique musicale... En questionnant le groupe sur sa musique et son environnement, l'intervenant proposera des méthodes de travail faciles à mettre en pratique pour que les musiciens du groupe puissent améliorer leur confort de jeu et rapidement mieux s'entendre.

- Module régler ses instruments

Ateliers techniques guitare, basse, batterie, réglage d'instruments avec un musicien conseil.

- Module technique vocale

Ateliers collectifs de découverte de la technique vocale et ateliers thématiques spécifiques (à définir avec l'intervenant). Coaching personnalisé et accompagnement vocal en répétition et/ou sur scène possible en fonction du diagnostic du coordinateur artistique.

- Module rythmique

Telle une thérapie de couple, cet atelier aura pour but de donner l'assise du groove. « Tight, groovy, vénère ! C'est donner les clés pour retrouver la paix des ménages ! »

- Module accompagnement à la scène

Découverte en collectif de l'environnement scénique et de la gestion d'une balance en configuration de salle (La Presqu'île) en fonction des attentes du groupe et du diagnostic du coordinateur artistique. L'objectif avec chaque groupe a été d'assurer en 3 jours le filage d'un répertoire 30 minutes

- **Alma Z** – résidence du 12 au 14 novembre 2025
- **Grüky** – résidence du 26 au 28 novembre 2025
- **Ellis Anima**, Leslie Morrier – résidence du 2 au 4 décembre 2025

WORKSHOPS

Pour la deuxième, la SMAC 07 a continué le partenariat avec la Cordo à Romans Sur Isère, pour croiser les expériences des groupes accompagnés par la SMAC 07 (Courts-Circuits) et la Cordonnerie (A.O.C)

La SMAC 07 et La Cordo ont coproduit deux workshops (Booking et Marketing Digital).

Marketing Digital

1 octobre 2025 à La Cordo à Romans sur Isère

Cet atelier propose une exploration complète des outils et stratégies du marketing digital appliqués à la musique : réseaux sociaux, publicité programmatique, plateformes de streaming (DSP), YouTube, Twitch, etc. Découvrir aussi les notions clés liées à la donnée : qu'est-ce que la data ? À quoi ressemble-t-elle concrètement ? Quelles sont les implications du RGPD ? Et surtout, comment l'exploiter intelligemment pour développer sa carrière ?

Intervenant > Louis Favre, Tradespotting

Communication autour d'un projet de groupe,

Le 11 octobre 2025 à La Presqu'île à Annonay

Aborder les principes de la communication (stratégie et contenus) et l'utilisation des outils (print et web) afin de transmettre et communiquer sur son projet et ses singularités de manière optimum.

Intervenante > Emma Cordenod (journaliste, attaché de presse, musicienne)

Booking

Le 8 novembre 2025 à La Presqu'île à Annonay

Cette journée a permis d'aborder les techniques de booking, de la vente de spectacle mais aussi la communication à imaginer autour des artistes pour optimiser leur visibilité. Le rôle du bookeur dépassant souvent l'aspect « commercial », la formation

s'étendra à la diffusion du live. Une étape essentielle dans la gestion de l'artiste sur site, régie générale nécessaire pour créer ce précieux lien de confiance entre le programmateur et le bookeur, et donc le tourneur

Intervenant > Sylvain Dartoy, Directeur Wax Booking

6. MÉDIATION & ACTION CULTURELLE

ENJEUX

La médiation culturelle consiste à tisser des liens privilégiés entre les populations du territoire et des expressions artistiques.

Des actions culturelles et artistiques spécifiques sont régulièrement organisées en partenariat avec des structures éducatives et d'enseignement, sociales, de santé, d'insertion, afin de sensibiliser largement leurs usagers/publics et les populations au fait culturel et musical, à des parcours d'artistes, pour développer la fréquentation des lieux culturels de proximité et des démarches de spectateur critique.

Le label national SMAC invite la SMAC 07 à être une ressource dans le cadre du plan national en faveur de l'éducation artistique et culturelle (EAC) mis en place par l'État (ministères de la culture et de l'éducation). En respectant les consignes de la circulaire interministérielle du 3 mai 2013 relative aux parcours d'EAC et en prenant en compte les spécificités des établissements du territoire, la SMAC 07 coconstruit des actions qui s'articulent autour des trois piliers de l'EAC : une rencontre directe et sensible avec les œuvres et les artistes, l'initiation à une pratique artistique et un apport de connaissances.

OBJECTIFS

Fidéliser et s'ouvrir à de nouveaux publics.

Permettre aux populations dans le cadre de projets spécifiques d'aller à la rencontre d'artistes et d'être sensibilisées au fait culturel et à l'émotion artistique.

Donner à voir, mais aussi permettre d'expérimenter, de créer et de partager des expériences artistiques et culturelles.

MOYENS

Maintenir et développer les actions de sensibilisation et les ateliers de pratiques artistiques et de création autour des musiques actuelles en direction des scolaires (primaires, collégiens et lycéens), des élèves des établissements d'enseignement musical spécialisé, et des publics spécifiques. Pérenniser les relations de partenariat avec les écoles de musique, les associations locales, et les partenaires extérieurs autour d'actions culturelles. S'inscrire dans le cadre des appels à projets de l'État (Ministère de la Culture – DRAC Auvergne Rhône Alpes, Ministère de l'Éducation), de la Région Auvergne-Rhône-Alpes du Département de l'Ardèche et de communes, notamment par le biais des CTEAC (CC ARC, CC Val 'Eyrieux...), de la politique de la ville (Annonay, Le Teil), le dispositif régional « culture et santé » et les appels à projets Fabriques à musiques de la SACEM. Participer activement aux instances et aux réflexions autour de l'EAC (CTEAC, labo cultures, séminaires...). Relayer des dispositifs régionaux, tels que Dose le Son avec Grand Bureau et Agisson. Poursuivre le dispositif « Artistes Associés » pour une présence dans la durée d'artistes référents pouvant intervenir sur une grande diversité de terrain

ACTION CULTURELLE

Les Projets :

- La Chorale MMPA
- Culture et Justice
- L'Arc de Buck
- Remix en Ballade
- Fabrique à chanson Montagne
- Ecriture Djing
- Illustration Sonore
- La Crida d'Ay
- Atelier d'écriture Otimani Hi'bouge
- Mondo'Minots
- Fabrique à Musique Joubé

Nombre d'heures

375 heures en 2025 (160 heures en 2024)

Nombre de bénéficiaires

416 bénéficiaires.

MÉDIATION CULTURELLE

Bords de plateaux, concerts destinés à un public constitué.

Les Projets :

- Dose le son
- L'Arc de Buck
- Rencontre artistique avec Alem
- Otimani au lycée Gabriel Faure
- Village de l'été Atelier Scratch

Nombre d'heures

37,5 heures en 2025

Nombre de bénéficiaires

685 bénéficiaires PARTENAIRES

- Maison d'arrêt de Privas
- Communauté de communes ARC
- École de Musique intercommunale
- Mairie de Meysse
- Mairie de Saint-Martin-sur-Lavezon
- Mairie de Rochemaure
- La Cascade – Pôle national de cirque
- Propriétaires Hyper U Le Teil
- Communauté de communes DRAGA
- Mairie de Viviers
- Les cordes en Balade
- Communauté de communes Porte de DrômArdèche
- Mairie d'Annonay
- EHPAD Les Charmes
- Écoles primaires de St-Vallier, de Saint-Barthélémy-de-Vals et d'Eclassan
- C.A ARCHE Agglo
- Lycée Gabriel Faure
- C.A Annonay Rhône Agglo
- Festival Hi'Bouge
- Lycée Boissy d'Anglas
- MJC d'Annonay

ARTISITES INTERVENANTS

- Kuma Kura
- Le Bureau du volume juste
- Buck
- Kogumi
- Thaïs Té
- Tupan
- Captain XXI
- Otimani
- Joubé
- Leslie Morrier
- Marie Caudry
- Alem
- Eulalie Mazel
- Sam Balay
- Zajazza
- Valentin Walker

PUBLICS IMPLIQUÉS

- 4 collèges Sud Ardèche
- Détenus maison d'arrêt de Privas
- Les élèves écoles de musique du Teil et de Cruas,
- 2 classes des écoles primaires de Rochemaure (CM)
- 1 classe de Saint Martin sur Lavezon (CE1 à CM2)
- 1 classe école privée de Viviers
- 1 classe école publique Viviers
- 1 classe collège de la Montagne ardéchoise
- 3 classes primaire Nord Ardèche
- Résidents EHPAD de Satillieu
- 1 classe de 2nde du lycée Boissy d'Anglas
- Jeunes de la MJC du Château de Déomas
- Adultes amateurs du bassin de vie d'Annonay
- Public du Festival Hi'Bouge

AIDES SPÉCIFIQUES OBTENUES

- CTEAC ARC
- CTEAC DRAGA
- SACEM
- DRAC
- ARA
- ARCHE AGGLO
- PORTE DE DROMARDECHE

CHIFFRES

15 PROJETS

393 HEURES D'INTERVENTION

1074 BÉNÉFICIAIRES

22 PARTENAIRES

16 ÉQUIPES ARTISTIQUES

L'ARC de BUCK

Bilan de projet CTEAC 2024-2025

Dispositif

CTEAC ARC

Période

Septembre 2024 à avril 2025

Territoire

Communes de la communauté de communes ARC :
Rochemaure, Saint Martin Sur Lavezon, Le Teil, Cruas,
Meysse

Publics

- Ateliers réguliers transmission de répertoire :
40 élèves écoles de musique du Teil et de Cruas,
2 classes des écoles primaires de Rochemaure
(CM) et 1 groupe de Saint Martin
sur Lavezon (CE1 à CM2) – 4 ateliers par groupe
- 2 Rencontres musicales Tout public :
70 personnes à St Martin sur Lavezon le 16
février et 50 personnes à Rochemaure le 12 mars

Buff organisé avec La Cie Felix Tampon et Buck
au Teil le 17 avril

60 personnes Tout public
- Concert de Buck et restitution à Meysse le 18
avril

320 personnes

Partenaires

- Communauté de communes ARC
- École de Musique intercommunale
- Mairie de Meysse
- École de Saint-Martin-sur-Lavezon
- Mairie de Saint-Martin-sur-Lavezon

- École publique de Rochemaure
- Mairie de Rochemaure
- La Cascade – Pôle national de cirque
- Propriétaires Hyper U Le Teil

COLLABORATION ECOLE DE MUSIQUE / SMAC 07

Les enseignants ont fait de ce projet un des
fils conducteurs de leur année ; des rencontres inter-
disciplines et inter-pupitres ont été
organisées, participant ainsi aux liens internes et à la
démarche projet. La coopération artistique SMAC 07-
équipe pédagogique a complété et a enrichi la
réflexion engagée sur le projet et la "vie quotidienne"
du futur lieu commun au Teil.

La qualité musicale du groupe et leur envie de
transmettre a permis une mobilisation autour du
projet, par les élèves et les professeur-e-s.

Un projet comme celui-ci nécessite beaucoup
d'ajustement de plannings et de changements
d'habitudes.

Si le projet a été globalement bien reçu par
les professeur-e-s, voici quelques pistes
d'amélioration qui ressortent des témoignages.

Ces témoignages ne sont pas forcément l'avis général,
mais ils peuvent soulever certaines choses à travailler
différemment.

« Les élèves de l'école de musique ont
joué tardivement lors du concert / restitution »

En effet, cela a été un choix artistique de les faire
jouer à la fin du concert de Buck, pour terminer en
apothéose. Il nous a semblé également pertinent de
plutôt commencer le spectacle par les scolaires,

composés majoritairement de jeunes de moins de 11 ans.

Il a été évoqué que le concert de Buck aurait pu être plus court pour qu'ils jouent moins tard, mais il s'agissait d'une action globale autour de ces artistes. Le concert de Buck était une date incluse dans la saison de la SMAC 07, avec billetterie. Les participants et leurs accompagnants avaient des places gratuites.

Solution à envisager : commencer la soirée + tôt

« Les informations d'organisation arrivaient toujours un peu tard pour les familles, ce qui ne facilitait pas la communication avec les élèves. »

Nous avons fait au mieux pour transmettre les nouvelles informations dès que possible, SMAC 07 et Écoles de musique.

Solution à envisager : chaque famille a été informé par mail et par l'intermédiaire direct des élèves autant en amont que possible, il semble que cela n'est pas suffi pour une minorité de familles.

Peut-être que le SMS général est une piste dans ce cas de figure.

« il était attendu plus de travail sur l'improvisation que ce que cela a été réellement. Au final, beaucoup de travail sur partition, alors qu'il était attendu plus de travail sur l'improvisation que ce que cela a été réellement. »

Une des difficultés de ce projet réside dans la différence de niveaux entre les élèves.

Solutions à envisager :

Essayer de plus travailler par groupe de niveaux

Dégager encore + de temps pour les artistes auprès des élèves

Mieux amener certains professeur-e-s à aussi guider les élèves dans l'improvisation et les inciter à être eux-mêmes forces de proposition.

Nous nous sommes concentrés ici sur les points d'amélioration envisageables.

Il y a eu beaucoup de retours positifs, bien résumés par ce témoignage :

« Très positif de faire jouer les élèves dans un contexte semi-pro, ils appréhendent la scène, les éclairages, la sono. Ils apprennent à gérer la pression, à gérer leur concentration. Il y a eu un travail d'arrangement pour rendre les morceaux accessibles, et gérer les différents niveaux et ne pas mettre les élèves en échec. »

Les propositions tout public dans des communes hors siège des antennes (Gouter musicaux) ont permis à la population de bénéficier d'une offre de découverte musicale ; un public que nous ne voyons pas forcément régulièrement sur nos concerts s'est déplacé en nombre, par l'intermédiaire des élèves participants : 70 personnes à St-Martin-sur-Lavezon et 50 personnes à Rochemaure

Points positifs :

Du fait que ces rencontres ouvertes et gratuites se déroulent dans les villages où ont eu lieu les actions en écoles, les jeunes élèves ont fait fonctionner le bouche-à-oreilles à leurs parents

Bonne pédagogie du groupe Buck pour expliquer les instruments et l'histoire de la musique, et adaptation du groupe aux conditions (semi acoustique, lieux non dédiés)

Collaboration entre les services d'ARC, École de musique et SMAC 07 pour diffuser l'information et accueillir le public

Ces rencontres ont permis de communiquer sur le concert / restitution final de Meysse

Soutien logistique des mairies de St-Martin-sur-Lavezon et Rochemaure

Difficultés :

Difficile de communiquer sur le fait qu'il ne s'agissait pas d'un concert mais d'une rencontre musicale, concept très différent du concert final dans des conditions techniques optimales, et avec une billetterie.

Si le groupe Buck a pu très bien s'adapter aux conditions « petite forme acoustique », cette flexibilité n'est pas envisageable avec tous les groupes (à anticiper pour d'autres projets éventuels)

RENCONTRE BUCK / FELIX TAMPON

Nous avons pu mettre en place également une rencontre avec un autre projet EAC mené par la Cascade : Buck est allé rencontrer les Établissements Felix Tampon (Cie de Cirque) dans un ancien magasin U du Teil, pour une improvisation en public qualitative et conviviale, la veille du concert/restitution de L'arc de Buck.

Cette action a donc permis des rencontres de publics autour d'un projet musical de qualité, mais aussi des rencontres entre artistes et une accessibilité pour tous les publics.

ACTIONS AVEC LES SCOLAIRES

Classes : 40 CM Rochemaure, 15 CE1 à CM2 St martin sur Lavezon

Les scolaires ont travaillé avec Buck autour du soundpainting, du chant et des percussions

corporelles, tout en faisant découvrir leurs instruments et en reliant les ateliers à l'histoire de la musique et aux grands noms de la musique jazz.

Les élèves, IMS et professeur-e-s se sont emparés du projet, tant est si bien que nous avons fait en sorte d'intégrer les élèves scolaires à la restitution.

Voici un retour des IMS :

« Très positif aussi : plus de la moitié de l'effectif de chaque classe le jour du concert ! et c'est plutôt bien pour du temps extra-scolaire ! Seul petit bémol : le soir des vacances de Pâques, certains étaient déjà partis... on aurait peut-être eu encore plus de scolaire. »

L'attitude des scolaires/ et instits après leur prestation, peu d'écoute du groupe, bcp ont joué dans la salle, ou sont partis ce qui est désolant. »

CONCERT ET RESTITUTION

La restitution sur le concert de Buck, devant un public de 300 personnes a été un moment de partage entre amateurs et professionnels qui a révélé la qualité du travail effectué pendant plusieurs semaines sur le territoire. Le public a pu découvrir le groupe en concert et les participant-e-s de l'école de musique et les scolaires ont été parfaitement intégrés et valorisés.

Points positifs :

Mobilisation du public : 300 personnes dans la salle

La majorité des élèves de l'école de musique ont participé à la restitution

40 élèves des écoles ont participé, ce qui a été aménagé en cours de projet

Découverte de Buck pour une partie du public (parents d'élèves) que l'on ne voit pas habituellement aux concerts de la SMAC 07

Collaboration logistique réussie SMAC 07 – ARC – École de musique pour ce qui est de l'accueil des participants à l'action, les repas (70 personnes), les transports de matériel école de musique...

Aide précieuse de la mairie de Meysse : mise en place de la scène, relais communication

Difficultés :

Malgré les efforts de communication, quelques personnes ont fait part de leur étonnement que ce soit en partie payant (la soirée était gratuite pour les participants avec le repas et chacun-e avait une invitation en +)

Remise en question peu avant le concert de l'ordre de passage des groupes (Cf collaboration École de musique SMAC 07)

Salle non équipée, projet lourd techniquement avec concert et restitution = mobilisation très forte des (petites) équipes SMAC 07 et EDM sur l'organisation et l'après-soirée.

CONCLUSION

Ce projet a été une réussite sur différents aspects :

Les publics d'école de musique et scolaires ont vécu une expérience de création en groupe avec des artistes professionnels

La collaboration École de musique SMAC 07 a été efficace et fluide

Nous avons pu mener une action mêlant concert de saison de la SMAC 07 et action culturelle, en collaborant étroitement avec les services de la communauté de communes Ardèche Rhône Coiron.

L'action a couvert différents villages du territoire d'ARC : Rochemaure, St-Martin-sur-Lavezon, Le Teil, Cruas, Meysse

Bien que cela soit subjectif, la qualité du travail artistique effectué avec le groupe Buck toit au long du projet a été largement souligné lors de la restitution.

RETOUR PHOTO DE L'ARC DE BUCK

BUCK
+ Restitution du projet « L'ARC de BUCK »

jazz sauvage ven 18 avril 6 à 15€

may sse salle polyvalente - 20h30



avec les élèves des écoles de musique et des écoles du territoire Ardèche Rhône Coiron

LA SMAC

L'ARC DE BUCK

16 FÉV. - 15H30
GROUPE SCOLAIRE
ST-MARTIN-SUR-LAVEZON



CONTACT : VINCENT AUBREY - 06 47 96 46 37

Dans le cadre du projet « L'ARC de Buck », les musiciens du groupe « Buck », artistes associés de la SMAC07 partagent leur univers musical avec des élèves des écoles de Saint-Martin-sur-Lavezon, Rochemaure et les élèves d'espécoles de musique intercommunales. Ils vous invitent à un moment musical.

Goûter offert.
Gratuit.



7. COMMUNICATION & RELATIONS PUBLIQUES

Le 1er septembre 2025, Natalia Franco a succédé à Sophie Bellenger au poste de responsable de la communication & des relations publiques.

Les objectifs sont restés les mêmes : informer sur les activités de notre association sur l'ensemble du territoire ardéchois, activer la dynamique de la communauté des habitant·e·s et des partenaires mobilisés par notre projet, capter de nouveaux publics, accompagner les artistes et promouvoir des musiques à la fois exigeantes et populaires.

STRATEGIE PRINT

La saison 2024-2025 a permis une évolution au niveau de la plaquette de saison : les programmations des 2 secteurs ont été réunies afin de permettre une lisibilité calendaire, sans dissocier programmation Nord & Sud. La différenciation de secteur se retrouve dans la colorimétrie. Une nouvelle modernisation du visuel a eu lieu à partir de septembre 2025 sans pour autant changer le format de la plaquette. Les photos saturées ont laissé la place à des marbles de couleurs vives. Ces visuels ont été réalisés par notre graphiste historique Didier Mazeiller (Boncaillou).

Les programmes de janv/mai 25 ont été imprimés en 9000 exemplaires et ceux de sept/dec en 8000 exemplaires. Les retours sur ces nouveaux visuels ont été plus que positifs !

À noter qu'il a été décidé d'investir dans des visuels et une maquette pour retrouver de l'autonomie sur la mise en page des programmes.

L'événement particulier de la Criée d'avril à Annonay a fait l'objet d'un programme condensé réalisé encore par Boncaillou et imprimé à 5000 exemplaires.

La semaine d'ateliers pour les enfants et jeunes Mondo'minots a fait l'objet d'un programme renouvelé. Les visuels et la plaquette ont été faits par Elia Favier, stagiaire en communication. Impression en 800 exemplaires par le groupe BV.

L'impression des programmes trimestriels est désormais confiée à Impressions modernes à Guilhaud-Granges, tandis que Baylon-Villard à Annonay continue à imprimer les affiches grands formats (60 X 80 pour la plupart des concerts et une affiche Morris pour la Criée) et le programme de la Criée.

Plaquettes sept/dec 24 + janv-mai 25



Plaquettes sept/dec 25 + janv-avril 26



STRATEGIE DIGITALE

Concernant les réseaux et médias sociaux, la page Youtube a été moins investie volontairement pour se consacrer davantage sur les réseaux sociaux privilégiés : Facebook & Instagram. Dès septembre 2025, une refonte de l'identité visuelle numérique et print a été faite à l'initiative de Natalia Franco. En effet, les visuels étaient utilisés depuis un moment et il était nécessaire d'afficher une modernisation de notre identité afin de poursuivre notre stratégie de développement. Notre communauté virtuelle a augmenté. Facebook 14 000 > 15 200 followers. Instagram 3000 > 4 500 followers.

Nous avons également changé de prestataire pour la newsletter. Nous sommes passés du logiciel OpenSource Ardéchois Typo3 au logiciel Bravo (ex Sendinblue). Ce logiciel, certes payant, est d'une efficacité redoutable. Nous avons un carnet de contacts de près de 6000 adresses mail. Nous envoyons une newsletter par mois. Ce logiciel permet également d'envoyer des invitations institutionnelles, d'envoyer des newsletters personnalisées en fonction des préférences musicales des publics etc. Nous essayons de l'utiliser également comme logiciel CRM mais nous n'avons pu développer cette fonctionnalité car Verso n'est pas connecté à nos bases contacts d'Heeds.

STRATEGIE MEDIAS

La convention avec les radios associatives s'est essouffée. Nous travaillons essentiellement avec Radio Micheline, Radio d'Ici, RDB, Fréquence 7 et Radio Méga. Nous arrivons de plus en plus à travailler avec France Musique, notamment avec Nicolas Pommaret dans son émission au cœur du Jazz. Nous travaillons occasionnellement avec Chérie FM et tentons de travailler avec Radio MTI.

Concernant la presse écrite, elle est de plus en plus nombreuse et continue d'augmenter en 2026 (en moyenne 3 articles par semaine). Le fichier presse a été énormément développé pour passer de 6 à 126 contacts. Des communiqués et dossiers de presse sont envoyés à ces contacts via Brevo. C'est un travail fastidieux car il n'y a pas de presse spécialisée musique sur notre territoire.

Nous espérons attirer la TV régionale lors de l'ouverture de la salle du Teil en 2027.

STRATEGIE GLOBALE

Pour moderniser l'image de la SMAC 07 et ainsi créer davantage d'attache de nos publics, il est nécessaire que l'identité et la stratégie globale évolue.

Fin 2025, nous avons fait appel à la société d'ingénierie culturelle Mazette afin d'effectuer un audit de la communication globale de la SMAC 07. Céline Rousseau a donc fait ce diagnostic qui nous préconise en priorité de moderniser nos supports de communication (+ adaptations écologiques et accessibilité). Elle nous conseille également de changer le nom de SMAC 07. Il ne crée pas d'attache et ne permet pas d'être identifié comme acteur des musiques actuelles sur le territoire (hormis les institutionnels). La restitution de l'audit a été faite

devant les salariés et devant le CA en 2026. Il est disponible dans le serveur partagé de l'association.

Mazette poursuivra son travail avec nous en 2026 à travers un accompagnement stratégique et technique de la communication.

Enfin, la police "bisou" est définitivement remplacée par la police TT travel next. Le logo a été également légèrement revu.

RESTITUTION DE L'AUDIT DE COMMUNICATION



8. RESSOURCES HUMAINES

Établissements et lieux de travail

Jusqu'en 2025, la SMAC 07 disposait de deux établissements, l'un à Annonay, l'autre au Teil. Dans un souci de simplification administrative les deux établissements employeurs ont été fusionnés. L'adresse administrative de l'ensemble des salariés est Annonay.

Cependant les deux nouvelles recrues ont établi leur poste de travail principal dans les bureaux du Teil. Le mercredi il est convenu que l'ensemble des services transversaux viennent à Annonay pour la réunion Presqu'île. La réunion secteur sud se tient au Teil le mardi matin.

Une réunion d'équipe complète se tient chaque mois par alternance à Annonay et au Teil.

Gestion du temps de travail

Depuis le 1^{er} septembre le décompte des jours de congés se fait en jours ouvrés. La SMAC 07 s'est équipée du logiciel hamac pour la validation des congés et RTT.

Formation

En 2025, plusieurs formations ont été suivies par les membres de l'équipe en individuel ou en groupe.

- *Formation pour la lutte contre les VHSS* - Cécile BONTHONNEAU (2 journées)

Frédéric ABOURA, Sophie BELLENGER, Sandra RODRIGUES DE CAMPOS, Aloïs BUARD, Lya HOF

- *Exploitation de débit de boissons* – UMIH FORMATION (2,5 jours)

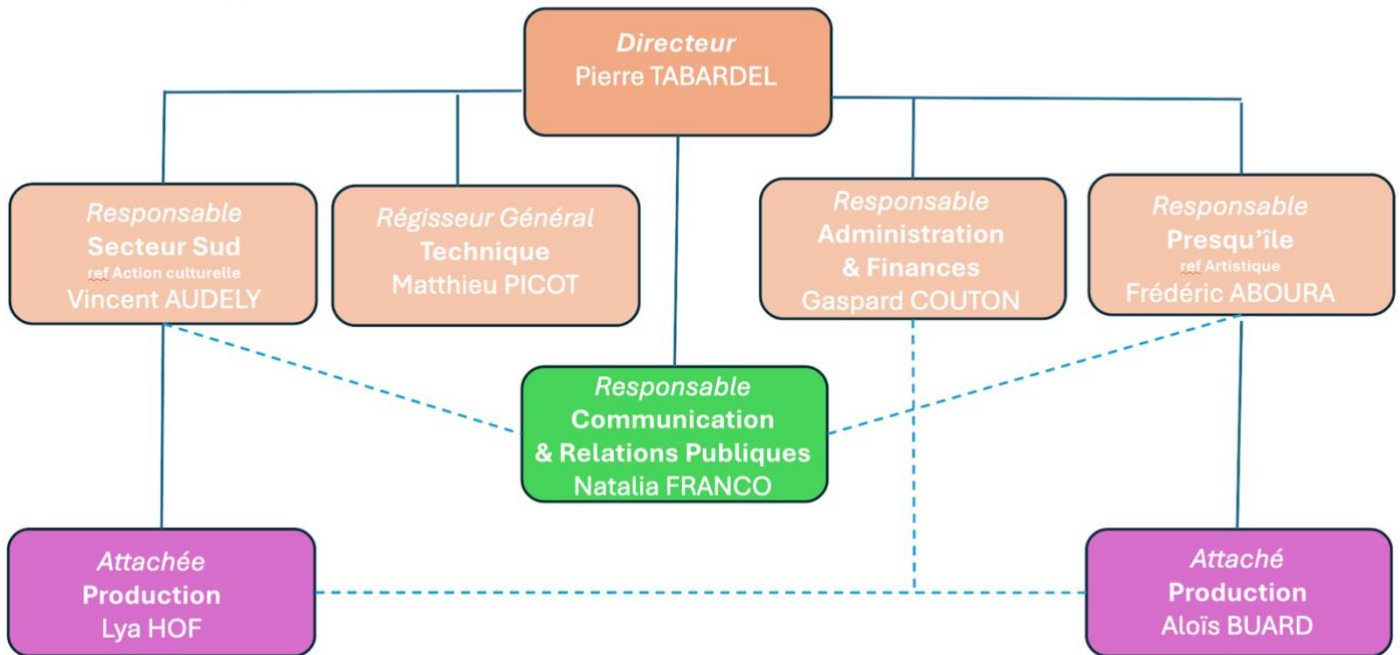
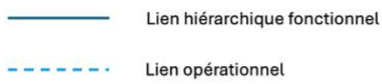
Frédéric ABOURA, Aloïs BUARD, Lya HOF, Pierre TABARDEL

- *Politique salariale* - CNM (1 journée) :

Pierre TABARDEL

Gestion économique – Initiative (6 journées)

Pierre Tabardel



SMAC 07 / Organisation septembre – Décembre 2025

LA SMAC⁰⁷

LA SMAC07

PARTENAIRES



La Région Ardèche
Auvergne-Rhône-Alpes **LE DÉPARTEMENT**



Ville d'Annonay

Le Teil



Centre national de la musique



Cofinancé par l'Union européenne



SAISON culturelle EN SCÈNES

MAISON DE LA MUSIQUE & PRATIQUES AMATEURS



les FEMMES s'en MELTANT



SMAC 07 - 4 rue Sadi Carnot, 07100 Annonay - www.smac07.com

Licences PLATESV-R-2021-004934 / PLATESV-R-2021-004935 / PLATESV-R-2021-004936